

יום רביעי ב' תמוז תש"ף
24/06/20

אל: מר שאול רביבו, מנהל פרויקט כביש 16
חברת שפיר הנדסה
באמצעות מייל
shaulr@shapir.co.il

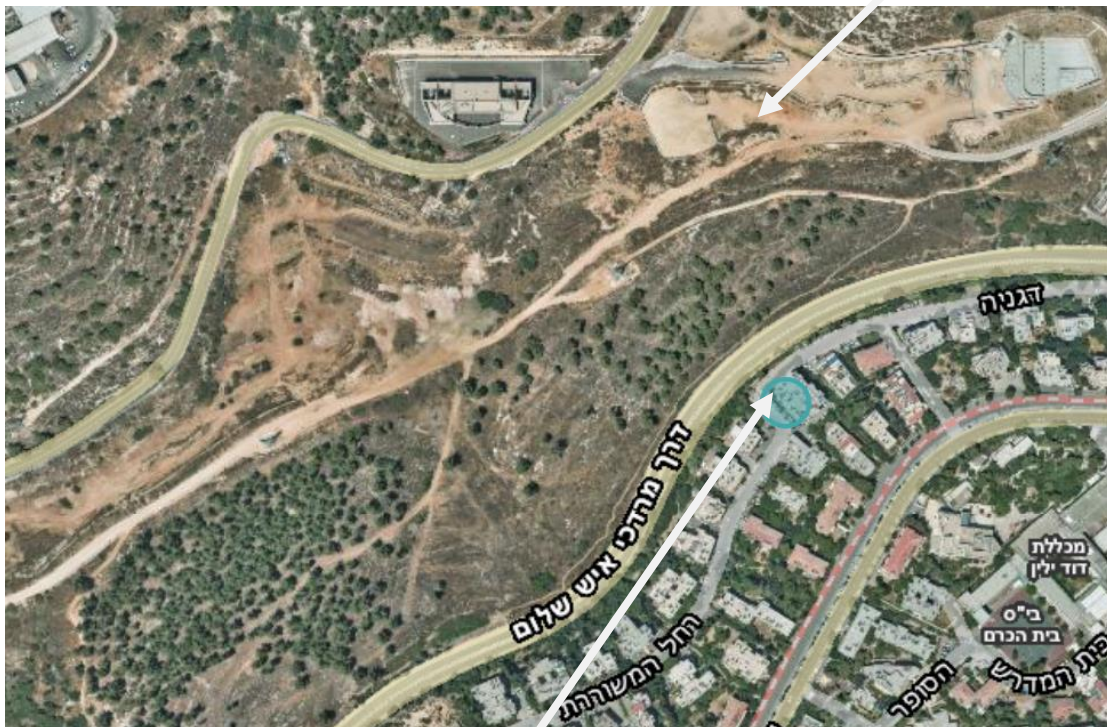
מאת: אלכס גרצמן- מנהל תחום רעש, הנדסת הסביבה,
ניר מרגלית- מנהל תחום תעשיות וחומרים מסוכנים.

**הנדון: דו"ח בדיקת רעש ואבק ברח' המשוררת רחל 26-
בהקשר לעבודות כביש 16 במעלה נחל רבידה**

בעקבות תלונות על מטרד רעש ואבק (מס' פניה 20-06-005192) שהופנתה ממשרד מבקרת העירייה ואשר הנוצר מאתר בניה ועבודות תשתיות בכביש 16, ביצעה המחלקה להנדסת הסביבה מדידות רעש ואבק בדירת המתלונן בכתובת המשוררת רחל 26 בתאריך 21/6/2020 בשעה 11:00 .

האירורים מראים את מיקום האתר ומיקום המדידות בתוך מבנה .

עבודות בניה ותשתיות –
כביש 16



רח' המשוררת רחל 26



מבט מחלון קומה 6

התקנות למניעת מפגעים (רעש בלתי סביר) התש"ן 1990
 הערכים של מפלסי רעש המותרים למבנה ב' בשעות היום (06:00 – 22:00) ובשעות לילה (22:00 – 06:00) מפורטים בתקנות למניעת מפגעים (רעש בלתי סביר), התש"ן – 1990 כדלקמן:

מבנה ב' מוגדר כ"בנין באזור מגורים בהתאם לתכנית לפי חוק התכנון והבנייה" רמות הרעש הרלוונטיות הן כפי שמוצג בטבלה שלהלן.

מבנה ב'		משך הרעש
יום	לילה	
50		עולה על 9 שעות
55		עולה על 3 שעות אך אינו עולה על 9 שעות
60		עולה על שעה אך אינו עולה על 3 שעות
40		עולה על 30 דקות
65		עולה על 15 דקות אך אינו עולה על שעה

הקריטריון שאליו ניתן להתייחס ולהשוות מדידות הבאות הינו **Db(A) 50** (מבנה ב' עבודה מעל 9 שעות) **בתוך המבנה**.

הוראת המשרד להגנת הסביבה מיום 8.7.2015 המגדירות רעש בלתי סביר מאתרי בניה בתור רמת רעש העולה על ההגדרה בתקנות למניעת מפגעים (רעש בלתי סביר) התש"ן 1990 בתוספת של **20 Db(A)**. המדידה תעשה במרחק 1 מ' מחוץ לחלון החדר החשוף לרעש.

לפיכך, הקריטריון שאליו ניתן להתייחס ולהשוות את מדידות שבוצעו הינו **Db(A) 70** (מבנה ב', עבודה מעל 9 שעות) – **במרחק 1 מ' מהמבנה**.

מכשיר: המדידות בוצעו באמצעות המכשיר SVAN 979 Type 1
 s/n 45218 העומד בכל התקנים, בוצע כיוול לפני ואחרי המדידה ונמצא תקין.

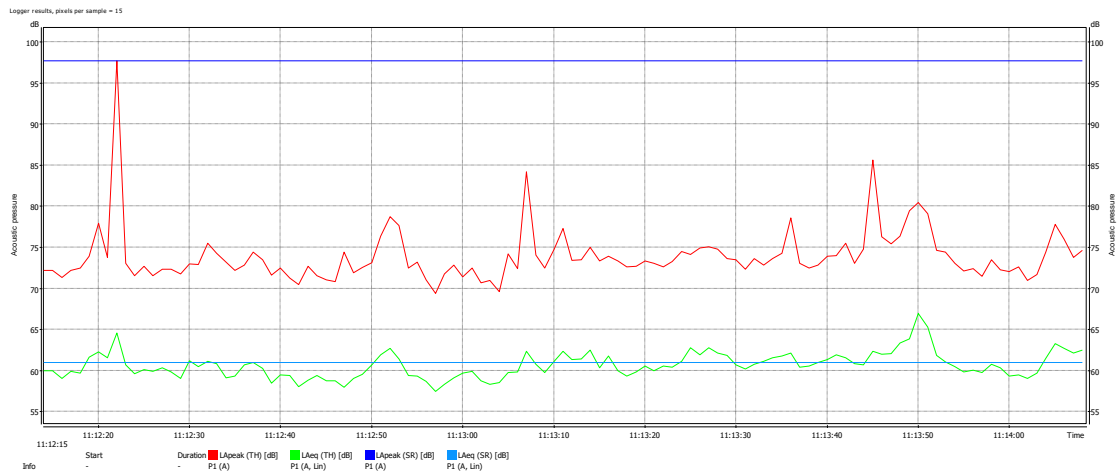
מקום המדידה: בתוך סלון הדירה שנמצאת בכתובת המשוררת רחל 26, קומה 6 ופונה לכיוון צפון-מערב, בניין מגורים המוגדר כמבנה ב' בהתאם לתקנות למניעת מפגעים (רעש בלתי סביר) התש"ן-1990.

אתר הבניה נמצא במרחק כ-150 מ' בתוך ואדי (נחל רבידה). בעת ביצוע המדידות פעלו באתר הכלים הבאים – מגרסה ניידת, מחפרון על זחל, שופל ומשאיות. על פי טענת הדייר, פעילות מסוג זה מתרחשת באתר בין שעות 7:00 עד שעות הערב מאוחרות. לדבריו, בשעות הלילה יש פעילות עם שופל ומשאיות באופן רציף וקבוע.
 מדידות בוצעו במרכז הסלון ומחוץ למרפסת במרחק 1 מ' מהבניין.
 להלן תוצאות המדידות :

1. מדידות רעש

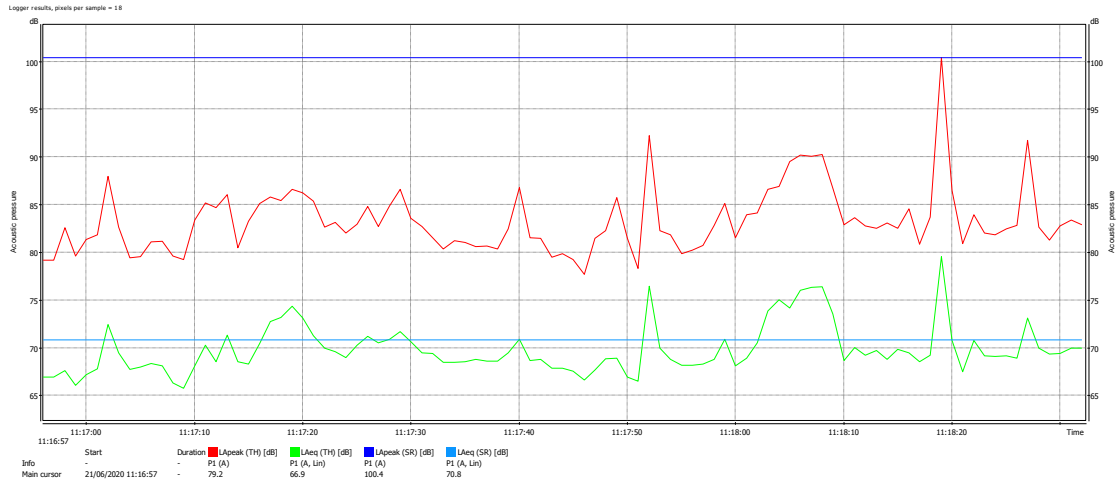
- מפלס רעש במרכז הסלון – LAeq (SR) - dB(A) 61.0

- רמות הגבוהות ביותר שנמדדו הן LAmax dB(A) 66.8 ו-LApeak dB(A) 97.8



Main results for sound		Day	dd/MM/yyyy	21/06/2020
21/06/2020 11:14:08		Hour	HH:mm:ss	11:12:14
		Profile		P1
		Filter		A
		Detector		Slow
		Elapsed time	hh:mm:ss	00:01:54
		OvT	%	0.0
		Underrange		0
		Units		dB
		LApeak		97.8
		LASmax		66.8
		LASmin		58.0
		LAeq		61.0

- מפלס רעש מחוץ למרפסת במרחק כ-1 מ' – LAeq(SR) -dB(A) 70.8
- רמות הגבוהות ביותר שנמדדו הן LAmax dB(A) 79.0 ו- LApeak dB(A) 100.4



Main results for sound	Day	dd/MM/yyyy	21/06/2020
21/06/2020 11:18:32	Hour	HH:mm:ss	11:16:56
	Profile		P1
	Filter		A
	Detector		Slow
	Elapsed time	hh:mm:ss	00:01:36
	OvIT	%	0.0
	Underrange		0
	Units		dB
	LApeak		100.4
	LASmax		79.0
	LASmin		66.0
	LAeq		70.8

- מפלס רעש בקע מחוץ במבנה בצד הדרומי – dB(A) 46.2

2. מדידות אבק

בוצעו מדידות אבק בשתי נקודות – מחוץ לבניין בצד הפונה לאתר הבניה ובתוך הסלון . בשתי המדידות לא התגלו חריגות. מדידות האבק שבוצעו (במכשיר AEROSCET 831) הינן אידיקטיביות בלבד ואינן מהוות ראייה משפטית.

מבצעי הבדיקה : אלכס גרצמן, מנהל תחום מניעת מפגעי רעש וקרינה בלתי מייננת, ניר מרגלית- מנהל תחום תעשיות וחומרים מסוכנים.

סיכום:

המפלסי רעש שנמדדו בתוך הדירה ובמרחק 1 מ' מהחלון עולים על הרמה המותרת על פי התקנות למניעת מפגעים (רעש בלתי סביר) התש"ן-1990 בשעות היום.

דרישות המחלקה:

עליכם להפעיל את היועץ הסביבתי מטעמכם על מנת למצוא פתרון לבעיה. אנו דורשים למצוא פתרון למפגע הרעש תוך 30 יום. הכיוונים האפשריים לפתרון הינם:

1. הגבלת שעות הפעילות באתר באופן העונה לדרישות התקנות.
2. הצעת מיגון דירתו לפונה.
3. הצעת דיור חלופי לפונה.

בברכה,



אלכס גרצמן

מנהל תחום מניעת רעש וקרינה בלתי מייננת
מחלקה להנדסה סביבתית
עיריית ירושלים
טל: + 972 2 6296480
מייל : Alexander_g@jerusalem.muni.il

העתק:

אינג' יואל אבן – מהנדס העיר
מר גיל רייכמן – הממונה על איכות הסביבה בעירייה
מר נמרוד לוי – מנהל מחלקה להנדסה סביבתית
מר אפרים שלאין - מנהל קשרי קהילה, כביש 16, חברת "שפיר"
מר אבי דורי , מנהל תחום טיפול בפניות, אגף מבקרת העירייה.