

י"ט אייר תש"פ
13 מאי 2020

אל: נמרוד לוי, מנהל המחלקה להנדסת סביבה

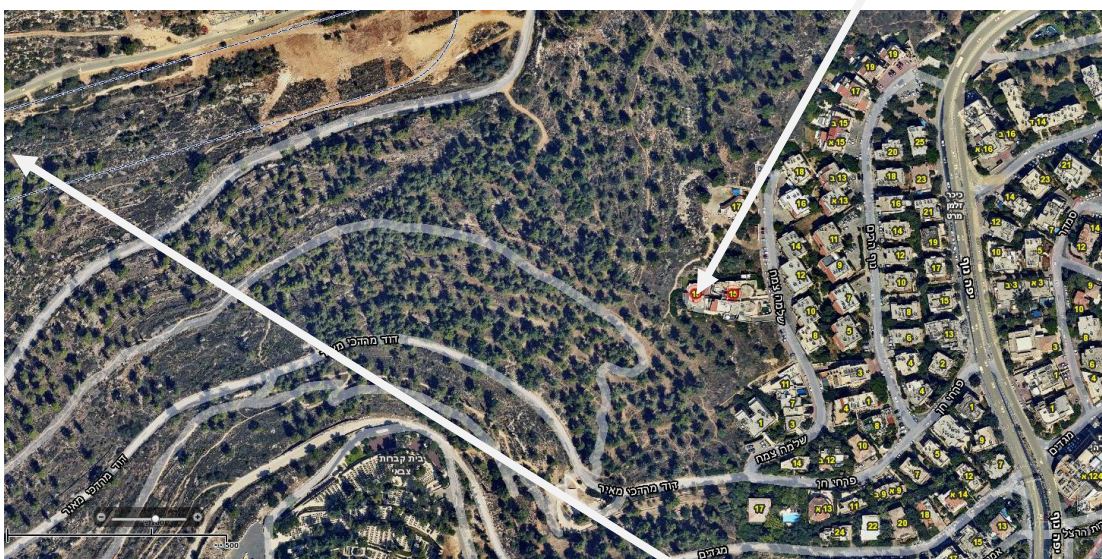
מאת: אלכס גרצמן- מנהל תחום רעש, הנדסת הסביבה.

הנדון: דיווח בדיקת רעש ברח' צמח 15- פיצוץ במנהרת כביש 16

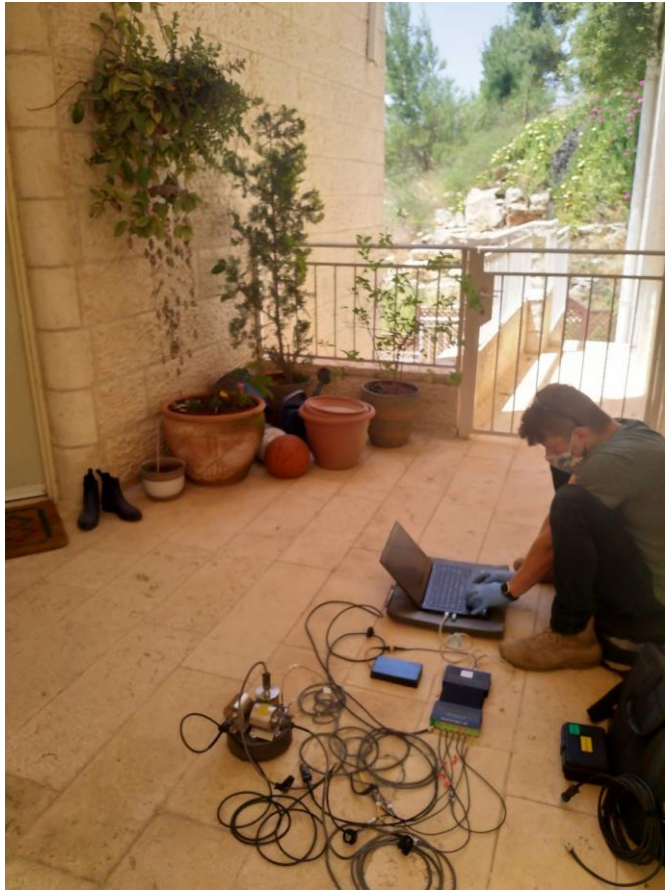
בעקבות תלונות על מטרד רעש הנוצר מעבודות כריית מנהרות בפרויקט "כביש 16" המתבצע בימי אלה ע"י חבר "שפיר", ביצעה המחלקה להנדסת הסביבה מדידות רעש בבניין ברח' שלמה צמח 15 בתאריך 12/5/2020 בשעה 14:10. המדידה בוצעה בעת פיצוץ שהתרחש בשעה 14:14 ובמגביל בוצעו מדידות רעידות ע"י נציגי חברת "דינמיקה" וחברת "גיאוטק".

האיורים מראים את מיקום הבניין, מיקום הצבת חיישן רעידות ומיקום מדידת רעש.

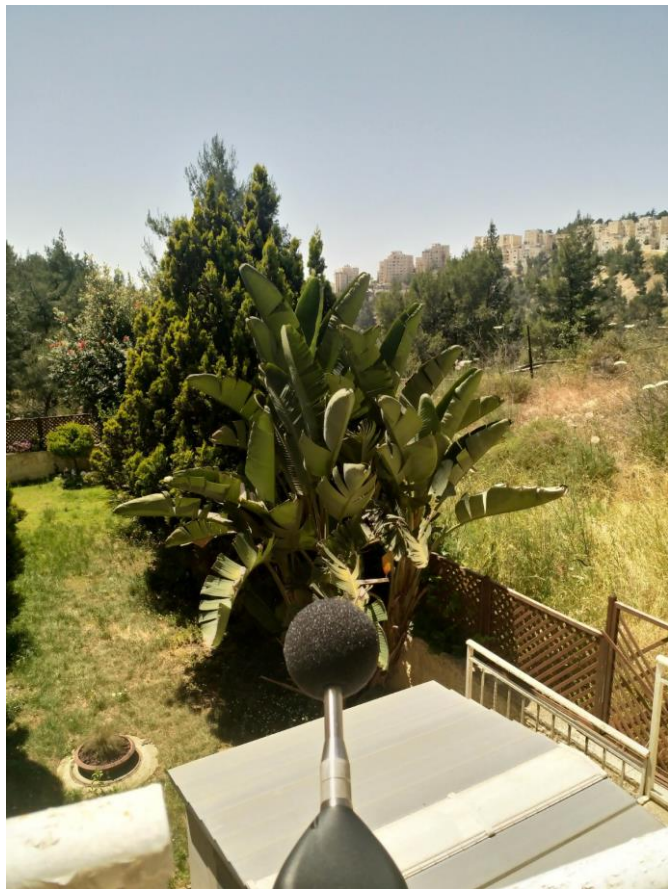
רח' צמח 15
מיקום המדידה



מיקום האתר



איור - מיקום מדידת רעידות ע"י נציג חברת דינמיקה



איור – מיקום מדידת רעש ע"י נציג מחלקה להנדסת סביבה

התקנות למניעת מפגעים (רעש בלתי סביר) התש"ן 1990

לפי הגדרת התקנה – "רעש פיצוצים בשכיחות נמוכה" – רעש הנגרם כתוצאה מפיצוץ ואשר מתקיימים בו שני אלה :

1. שכיחות איננה עולה על 4 פעמים בשבוע
 2. הפיצוץ מתרחש בשעות שלאחר זריחת החמה ולפני שקיעתה.
- רעש פיצוצים בשכיחות נמוכה נמדד לפי תקנה 5(ג) שמפלסו עולה על הערך המפורט לגבי אחד מהמבנים בעמודה יום בטור ב' בתוספת הראשונה.
- 5(ג) – מדידות הרעש לעניין תקנה 2(3) תיעשה כך –
1. מד רעש יוצב מחוץ לבנין במרחק כ-7 מטרים ממנו, בכיוון מקור הרעש, ויכוון למצב "איטי" ולסקלות "C".
 2. באין סקלה "C" במד הרעש, הוא יכוון למצב "שיא" ולסקלת תגובה "L".

הערכים של מפלסי רעש המותרים למבנה ב' בשעות היום (06:00 – 22:00) מפורטים בתקנות למניעת מפגעים (רעש בלתי סביר), התש"ן – 1990 כדלקמן:
מבנה ב' מוגדר כ"בנין באזור מגורים בהתאם לתכנית לפי חוק התכנון והבניה" רמות הרעש הרלוונטיות הן כפי שמוצג בטבלה שלהלן.

מבנה ב'		משך הרעש
יום	לילה	
109 dB(C)	-	רעש פיצוצים בשכיחות נמוכה
135 dB(L)	-	רעש פיצוצים בשכיחות נמוכה גבול תדירויות התחתון HZ 0.1

מכשיר: המדידות בוצעו באמצעות המכשיר SVAN 979 Type 1

s/n 45218 העומד בכל התקנים, בוצע כיוול לפני ואחרי המדידה ונמצא תקין.

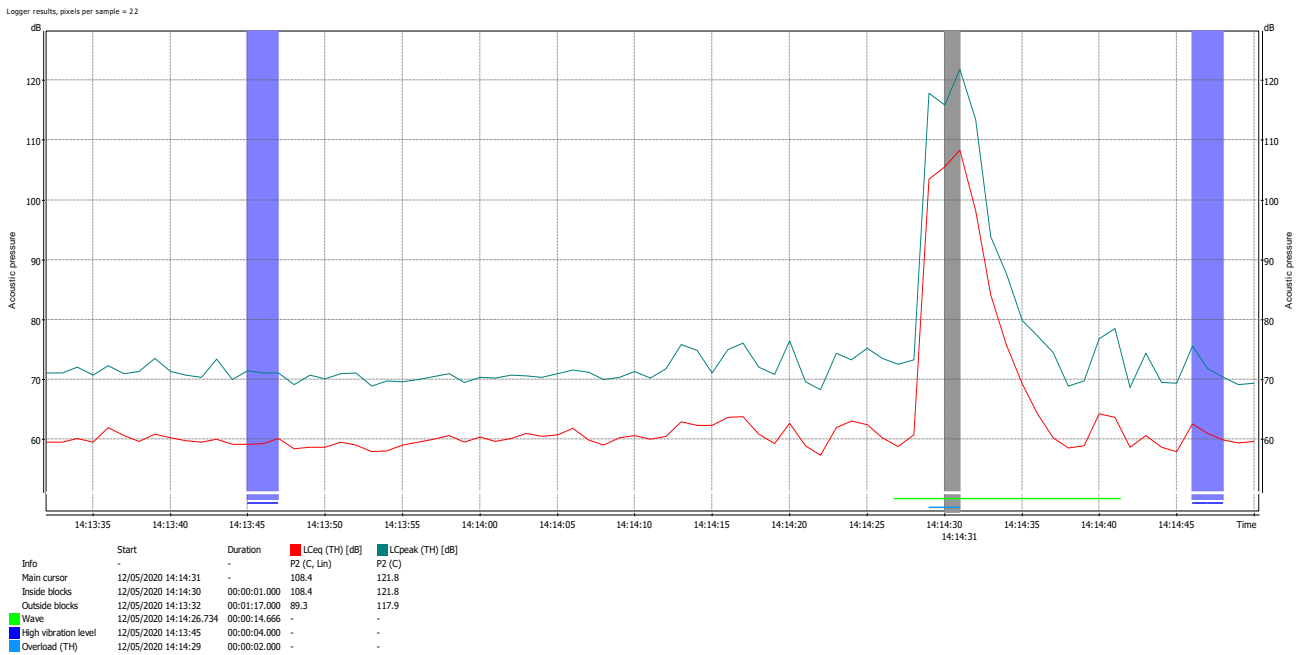
מקום המדידה: בניין בגורים בכתובת שלמה צמח 15, מפלס קומה 0, ביציאה לגינה כ-6 מ' מהמבנה, מיקרופון כוון לכיוון הפיצוץ.

להלן תוצאות המדידות :

מפלס רעש רקע הנמדד מחוץ למבנה - 50.7 dBA

מפלס רעש בעת הפיצוץ – 108.4 dBC

מפלס רעש בעת הפיצוץ – 121.8 dBPeak



מבצע הבדיקה : אלכס גרצמן, מנהל תחום מניעת מפגעי רעש וקרונה בלתי מייננת.

סיכום: מפלס הרעש שנמדד בעת הפיצוץ אינו עולה על הרמה המותרת על פי התקנות.

בברכה,

אלכס גרצמן

מנהל תחום רעש

מחלקה להנדסה סביבתית

עיריית ירושלים

טל: + 972 2 6296480

מייל : Alexander_g@jerusalem.muni.il

העתק:

מר גיל רייכמן, הממונה על איכות הסביבה בעירייה